

VIEMOS A ESTE
MUNDO COMO
IRMÃOS,
CAMINHEMOS
JUNTOS E DE
MÃOS DADAS

Relatório de Atividades

JANEIRO A DEZEMBRO 2024



AJU

FUNDAÇÃO A.J.U. - JERÓNIMO USERA

Índice



01. 7 Enquadramento

02. 10 A nossa Atividade

03. 15 Gabinete Projetos
17 Gabinete de Inetervenção Social e Comunitária
21 Gabinete de Psicologia
23 Gabinete de Rendimento Social de Inserção
25 Centro de Apoio Familiar e Aconselhamento Parental
27 Gabinete Financeiro
29 Pastoral

04. 31 Infância e Juventude
37 Vida Adulta e Parentalidade
41 Envelhecimento Ativo e Sénior
43 Integração Social e Comunitária

05. 49 Consolidação Interna

06. 53 Consolidação Externa

07. 57 Agradecimentos

Palavra da Direção



No presente relatório partilhamos de forma muito breve, a nossa atividade referente a 2024, mostrando os dados mais relevantes. Apesar da adversidade da conjuntura atual que afeta tantas famílias vulneráveis, conseguimos com poucos recursos mas com uma equipa motivada e resiliente, fazer caminho e criar em conjunto impacto social positivo.

2024 foi um ano de amadurecimento e de muitos desafios superados em equipa, que vieram a tornar-se novas oportunidades para a nossa intervenção. Acompanhámos de uma forma próxima e humana, 789 famílias, 1.826 pessoas, números que têm vindo a aumentar e são significativos.

Recebemos o prémio BPI para o nosso Projeto "Mercearia Social", iniciativa conjunta do BPI e da Fundação "la Caixa", e que se destina a apoiar financeiramente projetos de instituições privadas sem fins lucrativos que promovam a melhoria da qualidade de vida e a igualdade de oportunidades de pessoas em situação de vulnerabilidade social.

Iniciámos o Projeto BeCool no âmbito da promoção da Saúde Mental dos mais jovens, com o apoio da Universidade Católica Portuguesa, apostando numa área que se tem revelado essencial; promover o seu bem-estar psicológico e protegê-los de experiências adversas e fatores de risco que podem afetar o seu crescimento e a sua saúde física e mental na vida adulta.

Em 2024 e como previsto, lançámos novas edições dos nossos projetos, assegurando programas que têm real impacto na vida de muitas pessoas acompanhadas, ajustando e fortalecendo as nossas respostas. Foi sem dúvida um ano repleto de conquistas, com projetos em áreas como a saúde mental, a infância e juventude, ação comunitária, capacitação e sensibilização, entre outras.

Agradecemos aos nossos parceiros e a todos os que colaboram connosco, com especial destaque para a Câmara Municipal de Cascais, o apoio que nos têm dado e que nos permite levar com esperança a missão que abraçamos todos os dias.

Bem-hajam!



Ana Tojal
Alvaro Soares Correia
Direção Executiva

Enquadramento

01.



O Plano estratégico reflete o compromisso da direção de manter a instituição como uma referência em termos de sustentabilidade e inovação social, respondendo às necessidades das famílias acompanhadas e promovendo um ciclo de melhoria contínua.

Numa perspectiva mais alargada, levámos em conta as linhas de orientação estratégica da Agenda 2030, constituída por 17 objetivos de desenvolvimento sustentável (ODS) das Nações Unidas, como também o Planeamento Estratégico de Desenvolvimento Social do Concelho de Cascais (PEDS 2020-2030) e o Diagnóstico Social de Cascais de 2016 .

Relativamente às Metas ODS estamos comprometidos com os seguintes objetivos:

Objetivo 1 Erradicar a pobreza

Aumentar a resiliência dos mais pobres e em situação de maior vulnerabilidade, em todas as suas dimensões.

- Objetivo transversal a todas as áreas da AJU

Objetivo 2 Erradicar a fome

Garantir o acesso a todas as pessoas, em particular os mais pobres e pessoas em situações vulnerável, incluindo crianças, a uma alimentação de qualidade, nutritiva e suficiente durante todo o ano.

- Mercearia Social
- À Mesa com a Comunidade
- Banco do Bebê.



Objetivo 3

Saúde de qualidade

Garantir o acesso à saúde de qualidade e promover o bem-estar para todos, em todas as idades.

No âmbito da saúde mental asseguramos um serviço especializado na área da psicologia clínica, avaliação e apoio psicológico para todas as idades, seguindo a abordagem sistémica.

- Gabinete Psicologia
- Be Cool
- Virar a Página.

Objetivo 4

Educação de qualidade

Garantir o acesso à educação inclusiva, de qualidade e equitativa, e promover oportunidades de aprendizagem ao longo da vida para todos.

Proporcionamos às famílias, crianças, jovens e adultos, acesso a um desenvolvimento de qualidade

- Projeto Bêbé ao Colo
- Projeto Crescer
- Ludoteca
- Recriar
- Ser Capaz
- Clube Senior
- Be cool
- mercearia Social



Objetivo 10

Reduzir as desigualdades

Empoderar e promover a inclusão social, independentemente da idade, género, deficiência, raça, etnia, origem, religião, condição económica ou outra.

- Objetivo transversal a todas as áreas da AJU

Objetivo 12

Produção e Consumo Sustentáveis

Reduzir o desperdício de alimentos e adotar práticas sustentáveis.

A AJU combate o desperdício de alimentos bem como o reaproveitamento e reciclagem de roupas e outros artigos em segunda mão, promovendo o reaproveitamento e investindo em escolhas ambientalmente responsáveis.

Adotámos práticas sustentáveis na construção em madeira da nossa sede bem como da sua ampliação. Prevemos ainda a instalação de painéis fotovoltaicos para um menor impacto ambiental.

Procedemos à abolição de plástico nos produtos comercializados no Quiosque A Ver o Parque.

- Mercearia Social
- 2nd Hand
- Quiosque a Ver o Parque

Objetivo 16

Paz, Justiça e Instituições Eficazes

Desenvolver instituições eficazes, responsáveis e transparentes em todos os níveis.

- Na AJU garantimos a tomada de decisão responsável, inclusiva e participativa.



A nossa intervenção

02.



O respeito pela dignidade humana, as diversas respostas criadas para colmatar as necessidades de cada etapa da vida e a visão holística característica da nossa intervenção, permitiram acompanhar de uma forma global e não de maneira fragmentada, muitas pessoas em situação de pobreza e de grande vulnerabilidade.

Em 2024 desenvolvemos novas edições dos nossos projetos, inseridas nos programas que desenvolvemos, para abordar questões sociais de forma abrangente e a longo prazo.

Através dos vários gabinetes e de uma equipa multidisciplinar acompanhámos, 789 famílias, 1.826 pessoas.

Gabinetes

Gabinete de Projetos

Gabinete de Intervenção Social e Comunitária

Gabinete de Psicologia

Gabinete RSI
Rendimento Social de Inserção

Gabinete Financeiro

Pastoral

Áreas de atuação



Infância & Juventude
Bébé ao Colo,
Crescer, Be Cool



Vida Adulta & Parentalidade
Recriar, Ser Capaz, Virar a Página,
Espaço Família



Envelhecimento ativo/sénior
Clube Sénior



Respostas Comunitárias
Banco do Bebé, Mercearia Social,
À Mesa com Comunidade,
Feirão AJU, Ludoteca,



Negócios Sociais
Quiosque "A ver o Parque",
Loja 2nd Hand

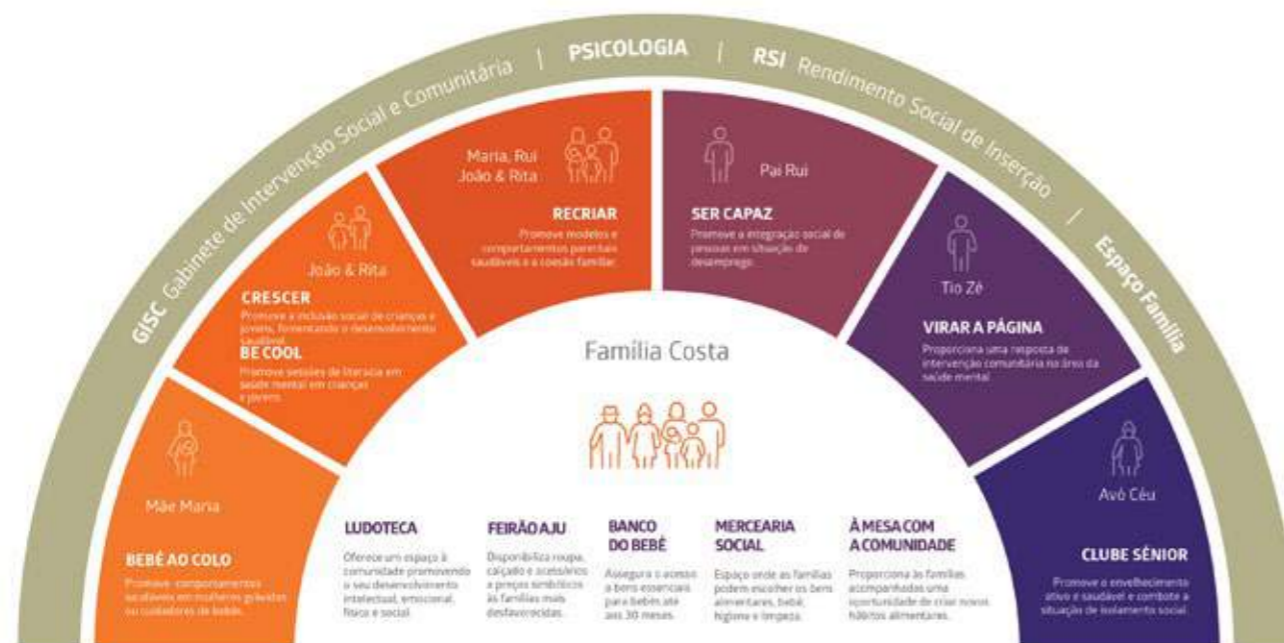
Em 2024 acompanhamos **789 famílias**, um universo de **1.826 pessoas**, através de um plano de intervenção familiar, que dá resposta às necessidades identificadas nas diversas dimensões: rendimento, trabalho, saúde, educação e cidadania, promovendo o seu desenvolvimento integral.



Respostas Comunitárias



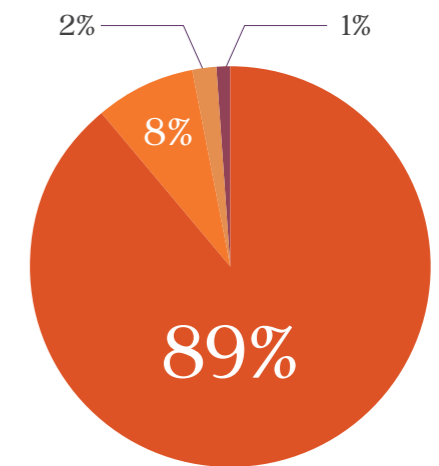
Modelo de intervenção



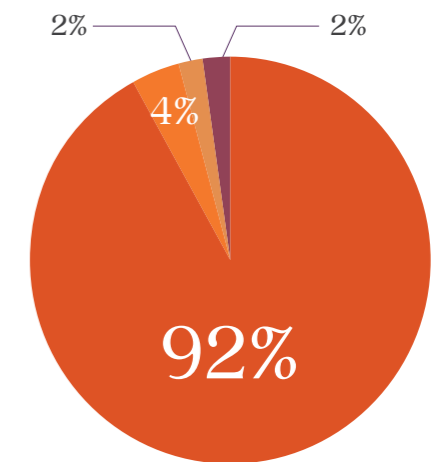
Inquérito à satisfação

A avaliação de serviços prestados pela Fundação AJU é uma ferramenta essencial para medir a qualidade do atendimento e o impacto que ele tem na vida das pessoas. No contexto do acompanhamento oferecido pela equipa AJU ao longo de 2024, foi aplicado um questionário de avaliação com o objetivo de medir a satisfação das famílias em diferentes áreas de intervenção, como a qualidade do atendimento, o acolhimento e empatia da equipa, a clareza e eficácia no atendimento, as condições das instalações, o impacto do acompanhamento.

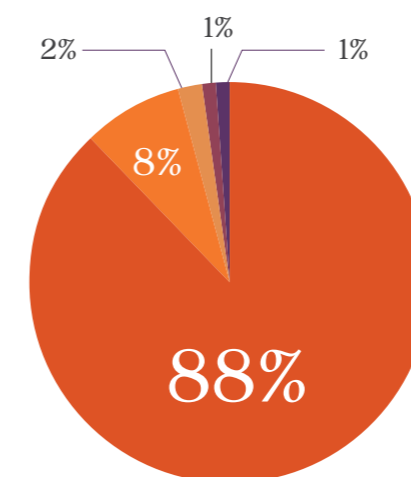
Os resultados obtidos revelam uma avaliação predominantemente positiva, com uma grande maioria dos participantes expressando satisfação em relação ao serviço prestado. Esses dados oferecem uma visão valiosa sobre as áreas de sucesso, bem como sobre pontos que podem ser aprimorados, servindo como base para futuras melhorias no atendimento e na experiência dos beneficiários.



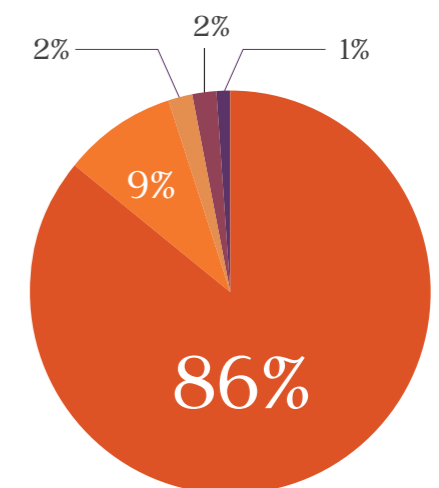
Acolhimento e empatia da equipa



Conforto e condições de higiene das instalações



Qualidade do atendimento



Impacto do acompanhamento recebido na sua vida

■ Muito Satisfeito ■ Satisfeito ■ Neutro ■ Insatisfeito ■ Muito Insatisfeito

Gabinete de Projetos

03.



O Gabinete de Projetos, tem como objetivo garantir a comunicação interna e externa, promover e acompanhar projetos que apoiem a melhoria da intervenção e identificar novas oportunidades de financiamento.

Este foi ano um ano de viragem em muitos aspetos, renovámos a equipa e reconsiderámos alguns pontos fundamentais na área de angariação de fundos.

- Identificámos ideias e soluções que apoiaram a nossa intervenção, fomentando o desenvolvimento comunitário e o reforço da igualdade de oportunidades;
- Promovemos a ligação entre a AJU e os seus principais públicos e stakeholders, dando cumprimento à estratégia do Instituição, respeitando a sua missão e visão;
- Assegurámos a imagem e a comunicação internas e externas assegurando a gestão da informação nas redes sociais e site institucional e desenvolvemos peças de comunicação para diferentes públicos alvo;
- Priviligiámos a comunicação interna sabendo que possibilita o equilíbrio sustentável entre a nossa visão e missão, bem como as expectativas dos colaboradores;
- Apostámos na preparação de candidaturas com vista à sustentabilidade da nossa ação nomeadamente ao "Portugal Inovação Social-Parcerias para o Impacto" e ganhámos o Prémio BPI solidário/La Caixa com o nosso projeto Mercearia Social;
- Desenvolvemos ações e campanhas de angariação de fundos fomentando o desenvolvimento comunitário e o reforço da igualdade de oportunidades;
- Lançámos a campanha de consignação de 0,5 % do IRS;
- Realizámos Pop Ups de roupa 2nd Hand e promovemos um Jantar e Leilão de Angariação de Fundos no espaço Conversas da Gandarinha subordinado ao tema "Saúde Mental", com o apoio da pintora Maria Saunders;



- Acompanhámos a equipa na boa prossecução dos vários projetos, bem como no lançamento de novas iniciativas e o apoio na realização da festa da comunidade, festa do S. Martinho e "Chocolate quente" no Natal;
- Promovemos a instituição através do envio regular de informações institucionais;
- Acompanhámos e desenvolvemos novas parcerias, nomeadamente com a SWEA/Suécia, com a campanha "conforto casa", que proporcionou roupa e turcos a 18 famílias;
- Dinamizámos encontros e formações de voluntários e estivemos presentes na feira de voluntariado da Nova SU e nas iniciativas da CMC no âmbito do voluntariado. Recebemos na AJU um grupo de voluntários a nível nacional promovido pela CMC.
- Realizámos um Jantar e Leilão de Angariação de Fundos no espaço Conversas da Gandarinha subordinado ao tema "Saúde Mental", com o apoio da pintora Maria Saunders e realizámos candidaturas para financiar novas edições dos programas e novos projetos.

Gabinete de Intervenção Social e Comunitária

03.1



O Gabinete de Intervenção Social e Comunitária (GISC), tem como objetivo acolher, acompanhar e encaminhar situações de desigualdade socioeconómica.

Em 2024, o Gabinete apoiou **502 famílias**, mais especificamente, **1.044 pessoas**. Mantendo o seu compromisso, registou **170 novas inscrições**, dando continuidade ao seu trabalho de proximidade.

Estes números não refletem apenas as crescentes necessidades das famílias, mas também a confiança depositada na nossa capacidade de resposta.

Para além da construção de um plano de intervenção familiar que visa a definição de objetivos que contribuem para a autonomização das famílias, o GISC dispõe ainda de 4 tipos de apoio:

1. Apoio Alimentar
2. Apoio para Bebé
3. Apoio Económico
4. Apoio para Medicação

Seguindo a lógica de um acompanhamento integrado e próximo, os encaminhamentos realizados para os diversos projetos e atividades quer a nível interno quer a nível externo, assumem principal relevância no trabalho de acompanhamento e autonomização das famílias.



Em 2024, o GISC teve uma taxa de sucesso de 61,97% dos encaminhamentos realizados. Importa também referir que **24,50% das famílias foram autonomizadas** este ano, sendo o principal motivo a integração no mercado de trabalho.

No âmbito deste acompanhamento foram realizados nos mais diferentes níveis **1.974 diligências**, apesar de uma diminuição significativa no número de diligências registadas em comparação ao ano anterior, é importante salientar que essa redução não reflete uma menor dedicação ou esforço por parte da equipa do GISC. Pelo contrário, esta diminuição foi consequência direta das diversas reestruturações implementadas no nosso modelo de intervenção.

Apoio Económico

O Apoio Económico, concedido no âmbito do Programa Cascais + Solidário, prevê o apoio no pagamento de despesas fundamentais que garantem o acesso às necessidades mais básicas. Em 2024, foram emitidos **42 apoios económicos**, totalizando um montante de **832,88€** em apoios concedidos.

Apoio Farmácia

O Apoio para medicação é concedido no âmbito do protocolo das farmácias estabelecido com a Câmara Municipal de Cascais. Através deste protocolo, as famílias podem receber apoio de 50% ou 100% na comparticipação dos medicamentos.

Em 2024 foram concedidos **256 pedidos**, traduzindo-se em **238 apoios a 50%** e **18 apoios a 100%**, totalizando **um montante de 3.885,30€** em apoios concedidos.



Apoio Alimentar

O apoio alimentar é concedido após diagnóstico inicial e conta com o protocolo com a CMC (programa Cascais + solidário).

A AJU garante e complementa a maior parte dos alimentos distribuídos. Contamos também com o apoio do Banco Alimentar contra a Fome, Quinta do Pizão e Pingo Doce.

No ano de 2024 a nossa mercearia social distribuiu um **valor de total de produtos de 146.435,27€**, traduzindo-se em **79.207,81 toneladas de alimentos**.



Gabinete de Psicologia



03.2



O Gabinete de Psicologia, procurou assegurar um serviço especializado na área da Psicologia Clínica e Terapia Familiar, seguindo uma abordagem Sistémica e colaborou nos vários projetos da Fundação AJU.

Ao longo de 2024, o Gabinete de Psicologia continuou a responder aos desafios das pessoas e famílias através dos seguintes serviços:

- Consultas de triagem;
- Avaliação psicológica;
- Consultas de Apoio Psicológico;
- Consultas de Terapia Familiar e Intervenção Sistémica;
- Consultas de aconselhamento parental;

Ao longo de 2024, o Gabinete também colaborou nos diferentes projetos da Fundação AJU, nomeadamente, **Bebé ao Colo, Crescer, Ludoteca, Be Cool, ReCriar** e **Virar a Página**.

O Gabinete de Psicologia AJU participou ainda no 6º Congresso da Ordem dos Psicólogos Portugueses e na apresentação dos conteúdos programáticos relacionados com o Modelo da Terapia Familiar Sistémica aos alunos do 3º ano da Licenciatura em Psicologia da Universidade Autónoma de Lisboa.

Participou ainda, em parceria com a CMC, participou no Mês da Saúde Mental com a dinamização, no Quiosque A ver o Parque, de uma sessão aberta à comunidade "Os desafios da Parentalidade".



Gabinete de Rendimento Social de Inserção

03.3



O Rendimento Social de Inserção (RSI) é uma medida de proteção social criada para apoiar as famílias que se encontram em situação de grave carência económica e em risco de exclusão social.

Em 2024, o Gabinete RSI AJU acompanhou um total de **149 famílias**, o que corresponde a **270 pessoas**, através de **915 atendimentos sociais** e **390 visitas domiciliárias**, reforçando o compromisso com o acompanhamento contínuo das famílias em situação de vulnerabilidade.

No âmbito da intervenção integrada, promovida pela Fundação AJU, para além dos contratos de inserção celebrados com as famílias, foram desenvolvidas diversas ações ao longo do ano, com o objetivo de promover a inclusão social e apoiar a autonomia das famílias. Algumas das principais atividades realizadas foram:

- Gestão de Orçamento Doméstico**
 Esta ação teve como objetivo sensibilizar as famílias para a importância de uma gestão eficiente do orçamento familiar e doméstico, promovendo práticas de poupança e organização financeira.
- Sessão de Bem-Estar e Autocuidado**
 Dinamizada pelas enfermeiras do Centro de Saúde de Alcabideche – UCC Cascais Care, esta sessão procurou sensibilizar as famílias para a importância do autocuidado e da promoção do bem-estar físico e mental.
- Serviço de Apoio à Empregabilidade (SAE)**
 Com sessões quinzenais, o SAE ofereceu apoio no processo de procura de emprego, incluindo a atualização de currículos, elaboração de cartas de apresentação e motivação, bem como a orientação para uma procura ativa de trabalho.

- Sessão de Rotinas e Métodos de Estudo**
 Esta ação foi dirigida a encarregados de educação e educandos, com o objetivo de partilhar estratégias eficazes para o sucesso escolar, incluindo a gestão de tempo e a organização dos estudos.

O facto de o Gabinete de Rendimento Social de Inserção estar integrado numa instituição que oferece respostas sociais diversificadas, tem demonstrado impactos positivos na intervenção com as famílias acompanhadas. Muitas delas puderam beneficiar de outras respostas e serviços da Fundação AJU - Jerónimo Usera, promovendo uma abordagem holística e eficaz ao apoio social.

RSI em números	
149 Famílias	915 Atendimentos Sociais
270 Pessoas	390 Visitas Domiciliárias

Centro de Apoio Familiar e Aconselhamento Parental

03.4



Em 2023, o CAFAP AJU, com o apoio da Câmara Municipal de Cascais, continuou a assegurar um apoio especializado às famílias com crianças e jovens, com o objetivo de diminuir a negligência parental e promover as competências parentais, pessoais e sociais das famílias.

Acompanhou um total de **20 famílias** com crianças e jovens em risco e/ou perigo, constituídas por **29 crianças e jovens** (um total de 58 pessoas), através das modalidades de Preservação Familiar (18 famílias), Reunificação familiar (1 família) e Ponto de Encontro Familiar (1 família).

As famílias foram, maioritariamente, referenciadas pela Comissão de Proteção de Crianças e Jovens de Cascais (CPCJC), sendo os encaminhamentos subsequentes realizados pelo Núcleo de Infância e Juventude de Cascais (NIJ).

Em 2024, o CAFAP AJU manteve a supervisão com a Universidade Católica de Lisboa, bem como o apoio da Câmara Municipal de Cascais.

 CAFAP em números	
20 Famílias	3 Intervenções
29 Crianças e Jovens	38 Articulações

Gabinete Financeiro

03.4



Garantir o cumprimento das responsabilidades da AJU é um objetivo presente em cada um dos mecanismos de gestão e de tomada de decisão que fazemos diariamente.

Face ao contexto económico actual marcado pela instabilidade e pelas tensões geopolíticas, tem sido cada vez mais desafiante e exigente manter o equilíbrio financeiro e a qualidade da intervenção.

Em 2024 conseguimos assegurar o aumento da atividade da fundação comparativamente ao ano anterior, identificando recursos-chave, e procedendo à contenção generalizada de custos.

Apesar do aumento da inflação e da subida dos salários terem tido um impacto nos gastos, mantivemos uma situação financeira regularizada com os Colaboradores, Fornecedores, Autoridade Tributária e Segurança Social.

Para fazer face ao acréscimo de custos, continuámos empenhados em potenciar os negócios sociais, “Quiosque A Ver o Parque” e “Loja Social 2nd Hand”, tendo em vista a sustentabilidade necessária ao apoio regular das famílias acompanhadas.

Relativamente à nossa atividade, embora tenha havido um aumento de custos face ao ano anterior procurámos empenhadamente encontrar novas estratégias para financiar a nossa atividade, através da elaboração de candidaturas com vários projetos, da organização do jantar e leilão solidários e de diversos eventos/vendas Pop Up.

Em termos de doações, subsídios e legados à exploração, houve um sensível aumento em relação ao ano anterior bem como um ligeiro aumento na consignação de 0,5% do IRS .

Tanto os donativos particulares, como de empresas (Onyria, Plurifil, Associação de São Bartolomeu dos Alemães, Shuss, Cesce, Femacosa, CUF Cascais), foram imprescindíveis ao equilíbrio financeiro necessário, bem como as Campanhas de Angariação de Fundos organizadas por parceiros, (Amigos à Mão/Paróquia de Cascais, Festa Aluga, SWEA swedish). A todos o nosso enorme obrigado.

Nota: As contas da instituição, apresentadas em mapas contabilísticos específicos, nomeadamente o Balanço, a Demonstração de Resultados e o Mapa de Fluxos de Tesouraria poderão ser brevemente consultadas no nosso site.



Pastoral

03.5



Através da Pastoral proporcionámos actividades e um espaço de oração, onde crianças, jovens e adultos podederam fazer a experiência do Amor de Deus.

Confrontados diariamente com o sofrimento de muitas das famílias acompanhadas e com a necessidade de vivermos com coerência o serviço que prestamos aos mais frágeis, empenhámo-nos em reflectir sobre temas diversos, suscitando o diálogo entre o evangelho e a vida.

Ao longo de 2024, fomos dando resposta aos desafios que foram surgindo, propiciando um percurso de descoberta, maturação e aprofundamento da fé.

Dinamizámos e proporcionámos encontros, com especial enfoque no acompanhamento da equipa, com o objetivo de proporcionar um espaço de oração e partilha fundamental à boa prossecução da nossa missão.

- Realizámos encontros semanais de oração;
- Mantivemos os encontros de oração a partir da Palavra de Deus (Lectio divina.);
- Estivemos alinhados com os temas mensais propostos pela Congregação das Irmãs do Amor de Deus;
- Criámos oportunidades para os voluntários viverem em solidariedade e refletirem sobre o seu próprio desenvolvimento pessoal;
- Desenvolvemos e orientámos o tema do encontro anual da equipa para aferirmos a nossa intervenção;
- Organizámos a peregrinação anual do Clube Sénior a Fátima;
- Participámos na Via-Sacra com o grupo Pegadas em preparação para a Páscoa;
- Comemorámos em comunidade a festa do Natal com as famílias e foi construído um painel da sagrada família pelos jovens do Crescer;
- Demos continuidade à oração dos mais jovens animada pelos Pegadas.



Infância e Juventude

04.



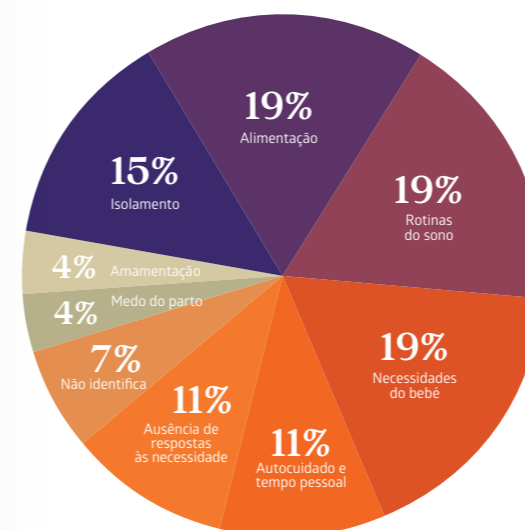
Projeto Bebé ao Colo

O Projeto Bebé ao Colo tem como objetivo promover comportamentos saudáveis junto de **12 mulheres grávidas e cuidadores de bebês** até aos 30 meses de idade.

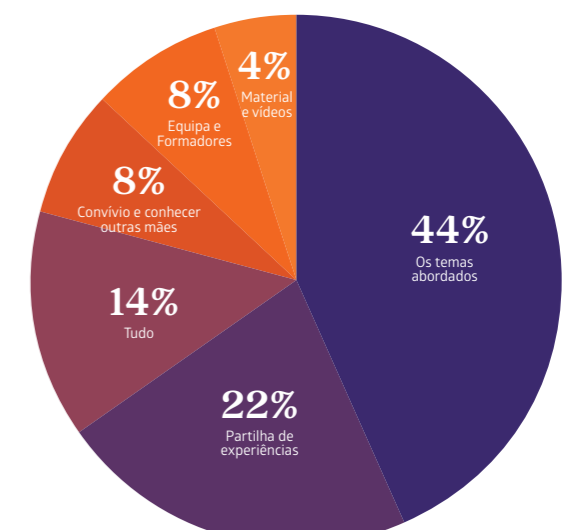
Na sua **15.ª edição**, e em parceria com o **ACES Cascais e a CMC**, o projeto contou com uma equipa multidisciplinar e um grupo de voluntárias que, através de **14 sessões de formação** e acompanhamento individual e em grupo, procuraram capacitar as famílias para responderem de forma adequada às principais necessidades dos participantes.

Esta edição beneficiou um total de **51 pessoas**, das quais **32 de forma direta e 19 de forma indireta** (outros elementos da família). Para além das sessões de formação, foram promovidos **14 momentos de convívio** e partilha informal, realizadas **73 visitas domiciliárias** com o apoio das voluntárias e **16 visitas conduzidas pela equipa técnica**.

Adicionalmente, registaram-se **49 atendimentos**, **23 encaminhamentos** e **53 articulações** com outras entidades.



Dificuldades identificadas pelos cuidadores



O que os cuidadores mais apreciam no projeto

Projeto Crescer

O Projeto Crescer tem como objetivo, promover o desenvolvimento integral e saudável de crianças e jovens com idades entre os seis e os 20 anos, através de uma abordagem holística e integrada que responda às suas necessidades educativas, sociais e emocionais.

Na 16ª edição contou com a participação de **53 crianças e jovens**, 72% no ensino básico, 26% no ensino secundário e 2% no ensino superior. Tivemos em 2024:

- **79 momentos individuais** com o intuito de estimular e promover a participação ativa da criança e jovem na construção do seu projeto de vida;
- **1 encontro de pais**;
- **134 articulações** com entidades e serviço da comunidade;
- **1 bolsa de mérito**.



Explicações

- **25 crianças e jovens** identificaram a necessidade de explicações em mais do que uma disciplina, o que resultou em **32 pedidos de apoio escolar**;
- **124 sessões de explicação** semanais;
- 14 voluntários;
- 78% dos pedidos de explicação assegurados.

O Desenvolvimento Pessoal definido como um processo de aprendizagem contínuo e gradual, tem por base o autoconhecimento e autocapacitação, tem o objetivo de estimular as funções cognitivas, emocionais e psicossociais essenciais na construção de estratégias e autossoluções para lidar com os desafios colocados ao longo do ciclo de vida das crianças e jovens. Foram organizadas **14 sessões de grupo**.



Métodos de estudo

Com o intuito de dotar os participantes de ferramentas e métodos nas respetivas áreas:

- Organização e planeamento do estudo;
- Treino da memória e concentração;
- Compreensão e síntese da informação;
- Elaboração de resumos;
- Gestão da ansiedade;
- Preparação para os testes.

Foram dinamizadas **25 sessões individualizadas** adaptadas a cada criança e jovem.

Orientação vocacional

- **12 crianças e jovens** em acompanhamento;
- **22 sessões** individualizadas;
- **1 sessão de Exploração Vocacional** e Profissional em grupo;
- **6 sessões das profissões** (enfermagem, medicina veterinária, engenharia aeronáutica, futebol - preparação física, direito e arquitetura) com um total de **77 crianças e jovens**, uma média de 13 participantes por sessão;
- Visita à Kidzania, Futurália e estúdios da SIC.



Atividades desportivas

Natação

- 12 crianças integradas;
- 37 aulas de natação.

Tênis

- 4 jovens integrados;
- 20 aulas de ténis.



Escolinha de futebol

- 22 crianças e jovens integrados;
- 26 treinos presenciais;
- 1 torneio inter ludotecas no concelho de Cascais;
- 1 torneio inter ludotecas, organizado pela Fundação AJU – Jerónimo Usera.



Colónias de férias AJU

- 45 participantes nas colónias de férias AJU com o tema "Olhar para mim, olhar para ti, olhar para Deus";
- 50 participantes nas colónias de férias Pegadas com o tema "Manda Vir".



No **Be Cool - #EntreViagenseAprendizagens**, os técnicos afetos envolvidos na dinamização do programa, participaram numa formação promovida pela Universidade Católica Portuguesa, com o intuito de adquirirem e aprofundarem os conhecimentos necessários para uma intervenção eficaz na área da saúde mental.

No **Be Cool vai à escola**, foi realizada uma sessão com **19 jovens** do 10º ano de escolaridade no Agrupamento de Escolas da Cidadela, onde foram abordados temas relevantes para a promoção da literacia em saúde nos estudantes.



Be Cool

O Be Cool é um projeto que surgiu no seguimento do trabalho desenvolvido ao longo dos anos na AJU, numa lógica de intervenção multidisciplinar.

Nascido no âmbito da promoção da saúde mental, vem proporcionar bem-estar, estilos de vida saudáveis e a literacia em saúde mental nas crianças e jovens do concelho de Cascais.

Contempla duas respostas: Be Cool - #EntreViagenseAprendizagens (programa de saúde mental desenvolvido pela Universidade Católica Portuguesa de Lisboa, UCP) e o Be Cool - Vai à escola.

Vida Adulta e Parentalidade

04.1



Projeto Recriar

O Projeto ReCriar foi desenvolvido para pais/mães/cuidadores, com crianças e jovens até aos 18 anos de idade, pretendendo garantir práticas parentais saudáveis e a coesão familiar em **25 famílias**. O ReCriar contemplou duas vertentes: uma intervenção mais intensiva junto de um grupo fechado de famílias – ReCriar Famílias e sessões informativas para mães/pais/cuidadores – ReCriar Mães e Pais.



ReCriar Famílias

Nesta vertente do projeto, foram dinamizadas sessões quinzenais com todos os elementos da família no mesmo espaço, focando nos temas de forma lúdica e prazerosa, estimulando o “aprender fazendo” e sessões em que os pais estão nas sessões de formação parental, enquanto os filhos se encontram em salas adjacentes abordando temas associados aos dos pais ou a experienciar atividades lúdicas e estimulantes.

Relativamente às principais aprendizagens trabalhámos as seguintes áreas:

- Melhorias na comunicação intrafamiliar;
- Gestão e organização familiar;
- Novas aprendizagens na vertente comunicacional;
- Aumento do tempo de qualidade em família
- Aumento da partilha de experiências entre famílias.

Entre as principais atividades do Recriar Famílias realizámos:

- Sessões quinzenais de formação parental;
- Atividades em família;
- Momento de jantar em família, com o apoio do McDonald's;
- Sessão fotográfica;
- Competição intrafamílias;
- Desafios Semanais, de acordo com os temas das sessões;
- Contactos telefónicos semanais às famílias para monitorização das aprendizagens;
- Kits ReCriar, Vales de Cinema e Vales de Gelado, de forma a promover tempo de qualidade em família.



Em 2024, continuámos os estudos de eficácia, através da aplicação de dois pré e pós-testes previamente escolhidos e validados para a população portuguesa e de acordo com os objetivos do projeto: Escala de Avaliação da Comunicação na Parentalidade, COMPA (Portugal & Alberto, 2014); *Systemic Clinical Outcome Routine Evaluation*, SCORE-15 (Vilaça, Silva & Relvas, 2014).

- 3ª Sessão Aberta à Comunidade no Quiosque A ver o Parque (16/10/2024): Educar com Amor – **Os desafios da Parentalidade**;
- 4ª Sessão Aberta à Comunidade (26/11/2024): Educar com Amor – **Identidade e Resiliência Familiar**;
- 5ª Sessão Aberta à Comunidade (27/11/2024): Educar com Amor – **O uso das tecnologias na família**.



ReCriar Mães e Pais

Nesta vertente, dinamizámos 5 sessões abertas à comunidade, com foco em temas da parentalidade.

Sessões abertas à comunidade

- 1ª Sessão Aberta à Comunidade (07/05/2024): Educar com Amor – **O tempo de qualidade em Família**;
- 2ª Sessão Aberta à Comunidade (09/07/2024): Educar com Amor – **A comunicação na minha família**;



Projeto Virar a página

O Virar a Página é uma resposta no âmbito da intervenção comunitária, para pessoas em situação de carência socioeconómica, que revelem sofrimento psíquico significativo e dificuldades na organização da vida diária. O projeto visa um acompanhamento multidisciplinar integrado em 3 grandes áreas de atuação:

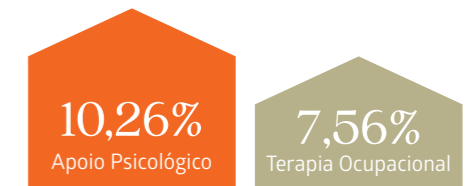
- Intervenção social e comunitária;
- Apoio psicológico e psicoterapêutico;
- Terapia ocupacional / Grupos terapêuticos.

Na 7ª edição do projeto que iniciou em maio de 2024 foram desenvolvidas as seguintes ações:

- **129 sessões** de Apoio Psicológico;
- **128 sessões de Terapia** Ocupacional;
- **94 atendimentos** de Ação Social;
- **5 sessões de Grupos** Terapêuticos.

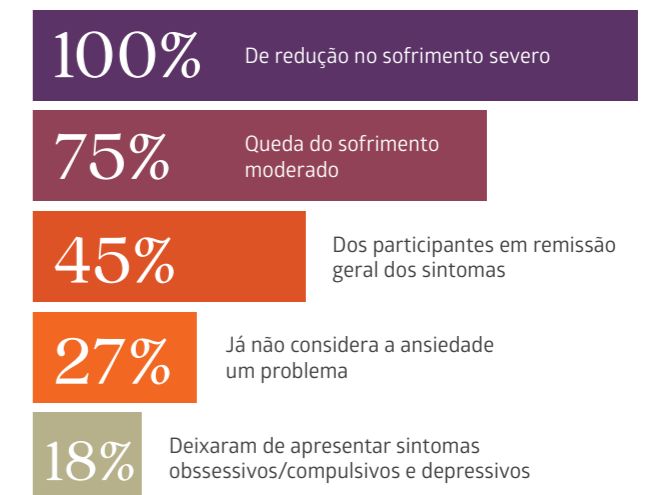


Desde a edição anterior, que se continua a observar um aumento no número das sessões realizadas (7,56% de Terapia Ocupacional e 10,26% de Apoio Psicológico).



Aumento das sessões realizadas

Durante a participação no projeto são aplicados diversos instrumentos de avaliação que permitem identificar a evolução realizada por cada uma das pessoas acompanhadas, verificando-se uma redução do sofrimento entre os participantes e melhoria significativa em várias áreas.



Envelhecimento Ativo e Sénior

04.2



Clube Sénior

O Projeto Clube Sénior tem o objetivo de combater o isolamento social da pessoa idosa, promovendo a sua inclusão e integração na comunidade, com vista a um envelhecimento ativo e saudável. Todas as atividades dinamizadas foram ao encontro dos seguintes objetivos:

- Criação de um espaço de aprendizagem contínua que incentive a participação e motivação da pessoa idosa;
- Estimulação da participação ativa e satisfatória em atividades significativas e de interesse da pessoa idosa;
- Manutenção e promoção de competências cognitivas e motoras;
- Promoção da socialização e integração na comunidade.

No presente ano o projeto deu resposta a **14 pessoas idosas**, em grupo fechado, e **42 pessoas**, em grupo aberto. As faixas etárias de maior prevalência são a dos 72 aos 78 anos e dos 86 aos 92 anos

- 41 encontros semanais;
- 43 atendimentos individuais;
- 417 lanches;
- 5 visitas culturais;
- Introdução de sessões de pilates semanais.



Projeto Samaritanos

O projeto promove o acompanhamento próximo a pessoas com mobilidade reduzida e em situação de isolamento social e solidão.

- **5 pessoas** idosas em acompanhamento
- **57 visitas** domiciliárias

Os Samaritanos pretendem estimular a interação e socialização da pessoa isolada, bem como a prevenção de situações de risco, sendo identificadas as necessidades e dificuldades da pessoa idosa no quotidiano, bem como respetivas respostas na comunidade.



Integração Social e Comunitária

04.3



Mercearia do Bairro

A Mercearia do Bairro é um espaço acolhedor, onde as famílias, em situação de carência económica, podem escolher os bens alimentares, higiene e limpeza que necessitam, dando-lhes uma maior liberdade na escolha e permitindo igualmente a redução do desperdício alimentar.

A resposta dada é assim personalizada às necessidades de cada família levando apenas os bens de que necessitam e reduzindo o tempo de espera nas distribuições alimentares. No ano de 2024 a Mercearia do Bairro distribuiu um valor de total de produtos de **146.435,27€**, traduzindo-se em **79.207,81 toneladas de alimentos**.



Mercearia do Bairro em números

254
Famílias

608
Pessoas

79.207,81
Toneladas de Alimentos

146.435,27€
Valor total dos produtos

Cartões Mercearia do Bairro

Cartões	Pontos Cartão	Nº cartões/famílias	Nº de Apoios
AMARELO Só famílias com bebês	18	92	558
AZUL 1 elemento	40	151	974
VERDE 2 elementos	48	46	346
LARANJA 3 elementos	61	34	252
ROXO 5/6 elementos ou mais	75	23	62
Total Famílias	346	Total Apoios	2.192

Diminuição da quantidade de alimentos

31,48%

Diminuição das despesas face ao ano anterior*

11,50%

* Devido ao aumento de apoios dadas às famílias por parte do Estado (i.e., aumento complemento solidário para idosos, aumento do valor da reforma, aumento do RSI e apoios gás - parceria CMC/GALP e bens doados, entre outros).

De todas as famílias acompanhadas houve desde abril de 2023 um aumento de 5 pontos em cada cartão como combate à inflação. Esta decisão reforça o compromisso da Fundação AJU em apoiar as famílias na superação das dificuldades económicas.



Banco Bebé

O Banco do Bebé da Fundação AJU é uma resposta que está integrada na mercearia do Bairro. Assegura o acompanhamento social e o acesso a bens essenciais para bebés, a famílias em situação de carência económicas e com filhos até aos 30 meses de idade.

Em 2024 o Banco do Bebé apoiou **92 bebés**, que se traduz em **88 famílias**. 15 famílias do Banco do Bebé integraram o Projeto Bebé ao Colo, significando um aumento de 87,5% relativamente ao ano anterior.

Mensalmente são atribuídos 18 “pontos” para as famílias gastarem em artigos de puericultura, tais como fraldas, artigos de higiene para bebé, leite adaptado ou leite UHT, papas e bolachas. No ano de 2024 foram distribuídos produtos no valor de **17.126,82€**.



Feirão AJU

Através dos feirões mensais a AJU disponibilizou roupa, calçado e acessórios a preços sociais, garantindo o acesso a bens essenciais a preços simbólicos.

No total, foram vendidas **mais de 2.275** peças de roupa, **que converteram em 1.375€**.

Esta iniciativa está aberta a toda a comunidade, promovendo a solidariedade e a sustentabilidade e decorreu nas primeiras 4ª Feiras de cada mês.



Ludoteca

A Ludoteca AJU é um espaço de entrada livre para toda a comunidade, que promove o desenvolvimento intelectual, emocional, físico e social de cada participante.

Com o apoio da Câmara Municipal de Cascais, a Ludoteca acompanhou durante o ano de 2023/2024, **53 participantes** numa base diária, tendo sido realizadas diversas atividades, tais como:

- **10 momentos** de construção do mural com o tema do mês, em parceria com o Colégio Amor de Deus;
- **41 Atividades** lúdico-educativas;
- **4 passeios** externos;
- **5 atividades** com a Rede de Ludotecas de Cascais;
- **5 celebrações** temáticas;
- **2 ações abertas** com a comunidade;
- **165 participantes** na Festa da Comunidade.

Foram desenvolvidas atividades em parceria com outros Gabinetes e Projetos AJU, nomeadamente a Mercearia, projeto Clube Sénior, projeto Crescer e Gabinete de Psicologia.



À Mesa com a Comunidade

O projeto “À Mesa com a Comunidade” surgiu da necessidade de aprofundar a intervenção no âmbito da resposta da Mercearia Social, proporcionando aos beneficiários a oportunidade de adotar novos hábitos alimentares e, simultaneamente, fortalecer os laços comunitários.

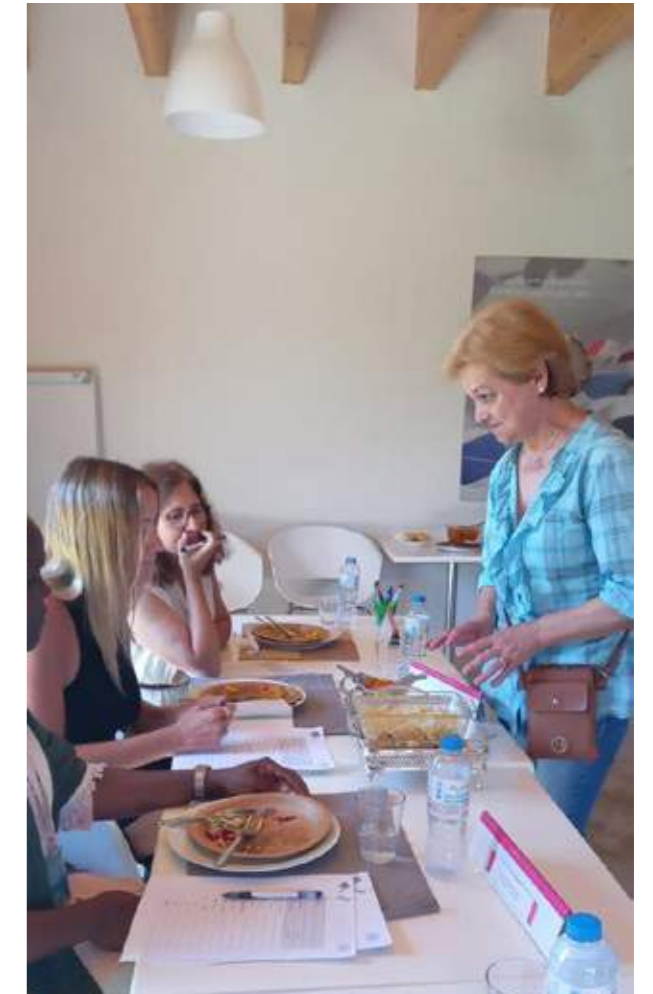
Para a concretização deste objetivo, o projeto contou com a parceria do UCC Cascais Care, da nutricionista Ágata Roquette e da Escola de Hotelaria do Estoril.



Ao longo de 2024, promovemos **nove sessões de formação**, com especial enfoque nas áreas da saúde e educação, através de uma abordagem criativa e prática.

Nesta sexta edição, contámos com **18 participantes** apostando no seu empoderamento e no desenvolvimento de padrões saudáveis com impacto no seu dia-a-dia.

O Workshop de cozinha foi realizado na cozinha industrial da Escola de Hotelaria do Estoril e a última sessão consistiu num concurso de cozinha que teve como jurados os diversos parceiros do projeto composto por enfermeiras do Centro de Saúde, um representante da Câmara Municipal de Cascais, a nutricionista Ágata Roquette e um Chef da Escola de Hotelaria do Estoril, que avaliaram e elegeram o melhor prato da iniciativa.



O projeto culminou numa demonstração gastronómica, onde os participantes apresentaram os pratos que prepararam, refletindo a aprendizagem adquirida ao longo das sessões.

O projeto demonstrou ser uma intervenção eficaz e multifacetada.

Consolidação Interna

05.



Aspetos Gerais da Organização e Funcionamento da AJU

- Assegurámos doze reuniões de Administração; Realizámos encontros Direção Executiva/Equipa Geral;
- Realizámos uma paragem de avaliação com toda a equipa técnica da AJU com o objetivo de uma melhor intervenção;
- Avaliámos todas as edições dos projetos adaptando os mesmos às necessidades identificadas;
- Realizámos reuniões regulares (semanais) da coordenação para discussão/avaliação de casos e de reuniões mensais com toda a equipa e direção;
- Cada responsável de área ou projeto reuniu semanalmente com a sua equipa para assegurar o bom andamento de todas as atividades e respostas;
- Aplicámos sistemas de registo de informação em cada projeto a fim de os monitorizar para podermos analisar resultados e proceder a melhorias;
- Continuámos a desenvolver o processo de medição de impacto para uma melhor gestão interna, melhor posicionamento externo que se traduza num valor aumentado para a sociedade;
- Incluímos novos aspectos na base de dados num processo de melhoria contínua ao acompanhamento de cada família;
- Promovemos a qualidade, melhoria e gestão documental e melhoria contínua do processo de gestão;
- Elaborámos um relatório anual de cada Projeto;
- Elaboramos um inquérito de satisfação dos beneficiários da AJU;
- Mantivemos a limpeza e higienização dos espaços garantindo as condições de salubridade exigidas;
- Procedemos à conservação das instalações e equipamentos tendo em conta a sustentabilidade económica e ambiental, nomeadamente no Quiosque Solidário;
- Garantimos a segurança e vigilância.



Recursos Humanos

Na certeza de que os recursos humanos têm um papel essencial na qualidade da nossa intervenção, apostámos uma vez mais no desenvolvimento pessoal dos nossos colaboradores proporcionando um acompanhamento próximo, encontros semanais e supervisão à equipa.

Em 2024 procedemos à integração de novos colaboradores que vieram fortalecer a equipa, nomeadamente no âmbito de rendimento social de inserção.

Empenhámo-nos em oferecer um bom ambiente de trabalho, dando oportunidades de crescimento e investindo no bem estar em contexto laboral, em conciliação com a vida pessoal.

- Prosseguimos com boas práticas de gestão de pessoas e competências;
- Adequámos, o quadro de colaboradores face às necessidades, integrando novos elementos;
- Acolhemos e integramos os novos colaboradores para que se sintam membros efetivos da organização;

- Motivámos e orientámos a equipa para a maximização da sua eficácia e eficiência; Procedemos à avaliação de desempenho dos colaboradores;
- Integrámos estágios curriculares através dos protocolos estabelecidos do (ISPA- UI e da Universidade Católica Portuguesa e Univer de Lisboa);
- Integrámos uma nova Psicóloga no Gabinete de Psicologia;
- Contámos com a supervisão do Professor Doutor Rui Pedro Silva e das Professoras Doutoras Marta Pedro e Rita Francisco (Universidade Católica Portuguesa);
- Procedemos a avaliação de satisfação dos colaboradores;
- Implementámos boas práticas de gestão de pessoas e competências;
- Promovemos encontros periódicos com os colaboradores da AJU;
- Dinamizámos encontros para reforço dos laços entre os voluntários e a Instituição; Melhorámos os níveis de qualificação/ competências dos colaboradores através de um plano de formação;
- Promovemos a responsabilidade ambiental, através de boas práticas: reciclagem de lixos e de de roupas (loja roupa e feirões);
- Dinamizámos encontros para reforço dos laços entre os voluntários e a Instituição;



Voluntariado

Ter voluntários empenhados e preparados, é sinónimo de uma melhor intervenção e de maior impacto. Em 2024 contámos com as competências de **54 voluntários** que em verdadeira entrega e compromisso nos ajudaram a alcançar melhores resultados.



- Realizámos encontros com os voluntários dos vários projetos/programas (Bébé ao Colo, ReCriar, Crescer, Clube Sénio, Roupas, Mercearia Social e Campanhas Alimentares);
- Recrutámos e congregámos novos;
- Participámos em encontros de voluntários realizados pela CMC no âmbito de Cascais Capital do Voluntariado e recebemos na AJU voluntários de outras IPSS a nível Nacional;
- Estivémos presentes na Feira de Voluntariado da Nova SB.



Formação

- "Capacitação em Gestão e Transformação Digital - 1ª Edição" (24H) de 9 a 23 de janeiro de 2024, decorreu da parceria celebrada entre a Câmara Municipal de Cascais e a Nova SBE;
- "Políticas Públicas Habitacionais: Conhecer e Refletir, uma Premissa para Serviços Qualificados" (12H) decorreu nos dias 09 e 16 de maio de 2024, Academia de Formação de Cascais;
- "Tabagismo: Entrevista motivacional Aplicada à Mudança do Comportamento" (30H) de 15 de outubro a 26 de novembro 2024, Ordem dos Psicólogos Portugueses;



- 6º Congresso da ordem dos Psicólogos Portugueses / XVIII Congresso Ibero-Americano de Psicologia (24h), nos dias 25 a 27 de setembro de 2024, Ordem dos Psicólogos Portugueses;
- Formação de dinamizadores do programa #EntreViagenseAprendizagens: programa de promoção do bem-estar e de estilos de vida saudáveis de adolescentes (12h), apoiado pelas Academias Gulbenkian do Conhecimento, realizado na Universidade Católica Portuguesa nos dias 18 e 25 de maio de 2024;
- Programa Interuniversitário de Doutoramento em Psicologia, área de especialização em Psicologia Clínica - área temática: Psicologia da Família e Intervenção Familiar (273h);
- Supervisão externa a todos os elementos da equipa técnica.

Consolidação Externa

06.



Aspetos Gerais

Em 2024 investimos numa maior proximidade, consolidação e articulação do trabalho em rede, reconhecendo a importância e impacto que gera na nossa intervenção. Participámos na Rede Social, CLAS, nas Comissões Sociais de Freguesia de Cascais, Protocolo Cascais Mais Solidário, Rede de Recursos Prioritários de Combate à Privação, Fórum da Saúde, Fórum da Violência, Plano Concelhio para a Integração de Pessoas Sem-Abrigo, Comissão Alargada da CPCJ Cascais, GO Alcabideche.

- Reunimos com os vários parceiros, nomeadamente com elementos da CMC, Vice Presidente e Vereadores de diversos pelouros, Diretores e Técnicos, com o objetivo de partilharmos os nossos projetos e promover soluções em conjunto;
- Desenvolvemos/promovemos contatos e relações com entidades públicas e privadas com o objetivo de criarmos plataformas de

cooperação/ estabelecer parcerias de investigação e desenvolvimento ou outros que promovam conhecimento e melhoria dos projetos;

- Procedemos com o apoio da Paróquia de Cascais/ Amigos à Mão, a distribuição dos cabazes de Natal inseridos na nossa resposta Mercearia Social;
- Investimos na relação e no aumento da satisfação dos beneficiários / colaboradores / parceiros / financiadores.

Amigos Aju

Contámos com a fidelidade dos Amigos AJU estabelecendo contacto periódico, com o intuito de os envolver e mantê-los a par do nosso trabalho, mas ainda não alcançámos o número de AMIGOS AJU pretendido.



Sustentabilidade

Este foi um ano em que tivemos de fazer face a vários desafios, nomeadamente a finalização da obra de extensão da nossa sede.

- Esforçámo-nos por promover uma gestão equilibrada dos nossos recursos, promovendo um modelo sustentável e equilibrado de funcionamento e garantindo a eficácia da nossa ação bem como a redução de custos;
- Prosseguimos com os Negócios Sociais que garantiram uma vez mais, o equilíbrio financeiro necessário ao apoio regular às famílias acompanhadas. Continuámos empenhados em promover um serviço de qualidade no Quiosque Solidário, inovando e oferecendo novas oportunidades de vivência do espaço, como “vendas pop up” de roupa e outras;



- Prosseguimos com as Angariações de Fundos, e organizámos um jantar e leilão com que permitiu apoiar as nossas respostas na área de saúde mental;
- Contámos com o apoio de donativos particulares e de empresas que foram essenciais à nossa estabilidade;
- Identificámos recursos-chave tendo em vista a inovação, a eficácia e a redução de custos bem como a venda de produtos e prestação de serviços; Dinamizámos campanhas promovendo a participação da sociedade civil;
- Promovemos a transformação das partes interessadas em parcerias chave visando alinhar objetivos entre os parceiros e a nossa iniciativa;
- Promovemos e apoiámos ações de angariação de fundos;
- Procurámos aumentar o financiamento proveniente de protocolos ou outros acordos; Participámos nas Jornadas de Recolha de Medicamentos promovida pelo Banco Farmacêutico;
- Promovemos recolha e reciclagem de roupa .

Imagem e Comunicação

- Promovemos a divulgação da AJU enquanto Instituição Privada de Solidariedade Social;
- Utilizámos os meios disponíveis – redes sociais/ media/internet – para divulgação da causa, garantindo um maior articulação com a sociedade civil e tivemos a oportunidade de termos estado presentes em reportagens e programas de televisão;
- Contámos com o apoio da Cláudia Rodo - Design Gráfico, para o desenvolvimento de toda a imagem que integrou a equipa em setembro de 2023;
- Promovemos a divulgação da AJU enquanto Instituição Privada de Solidariedade Social;



Um agradecimento especial aos nossos parceiros

07.



Patrocínios

- CARMO Estruturas
- CESCE Imobiliária
- FUTURO - Sociedade Gestora de Fundos de Pensões, S. A.
- ONYRIA
- SCHUSS

Apoios

- ACES Cascais
- Ágata Roquette- Nutricionista
- Associação São Bartolomeu dos Alemães
- Amigos à Mão (Paróquia de Cascais)
- Banco Alimentar Contra a Fome de Lisboa
- BRUNOSOFT - Serviços de Informática
- Câmara Municipal de Cascais
- CERBE - Serviços de Contabilidade
- Congregação das Irmãs do Amor de Deus
- DELTA Cafés
- DICAD - Divisão de Intervenção nos Comportamentos Aditivos e nas Dependências (Equipa de Prevenção do CRI de Lisboa Ocidental da ARSLVT)
- ENTREAJUDA - Banco de Bens Doados
- Escola de Hotelaria e Turismo do Estoril
- Farmácia das Fontainhas
- Farmácia do Alto da Castelhana
- FEMACOSA Lda.
- Festa Aluga
- Grande Real Villa Itália Hotel & Spa
- Grupo AUCHAN
- Grupo JERÓNIMO MARTINS
- Instituto do Emprego e Formação Profissional

- M. J. Machado Ávila & Associados
- Nova School of Business & Economics
- PLURIFIL - Produtos Químicos, Lda.
- SOVENA S.A.
- Verde Clássico unipessoal Lda.

Parcerias

- Associação Pegadas
- Banco Alimentar Contra a Fome
- Câmara Municipal de Cascais
- Comissão de Protecção de Crianças e Jovens de Cascais
- Instituto Superior de Psicologia Aplicada - ISPA
- Universidade Católica Portuguesa
- BUS - Bens de Utilidade Social
- EMAT- Equipa Multidisciplinar de Assessoria Técnica aos Tribunais
- Instituto da Segurança Social
- Junta de Freguesia de Alcabideche
- Junta de Freguesia de Cascais
- Ordem dos Psicólogos Portugueses
- Paróquia de Cascais
- Sociedade Portuguesa de Psicoterapia Existencial (SPPE)
- Sarah Trading - Gestão e Reciclagem de Têxteis
- Tribunal de Família e Menores de Cascais
- Zero desperdício

O que dizem os que nos conhecem



“

O Banco do Bebê foi um balão de oxigênio no meio do tsunami que estamos a viver, uma ajuda e tanto para o crescimento digno da minha bebé. A AJU poderia ser intitulada como ANJU para a minha família, descobri na hora certa e um dia espero poder retribuir.

Maria

“

Em 2024, a AJU foi fundamental para a minha família em diversos aspetos. O GISC trouxe-me soluções práticas e eficazes ajudando a resolver questões que impactaram a nossa qualidade de vida. Além disso, o apoio da AJU na Mercearia Social foi um grande alívio, proporcionando o acesso a alimentos, essenciais de forma gratuita. A presença da AJU na nossa vida familiar foi de extrema importância, pois sempre esteve disponível para apoiar nos momentos de maior necessidade, oferecendo assistência e orientação. Somos muito abençoados por tê-los em nossas vidas. Obrigada, AJU.

Cátia

“

Venho agradecer todo o apoio que a AJU me tem dado. A mercearia é uma grande ajuda para mim que sou reformada e ainda tenho o meu filho a estudar. O apoio aos medicamentos é simples e rápido. Todos os eventos como o chocolate quente, os passeios e até Pilates, são uma forma de unir a comunidade e ajudar na partilha. A mais importante: o carinho com que nos recebem, vale ouro.

Priscila

“

Neste momento só tenho de agradecer a fundação AJU e à equipa, pela ajuda que recebi em 2024 que foi crucial, que tem proporcionado a minha família, tanto em bens alimentares como nos projetos. Serei sempre grata!

Cândida

“

O VaP ajudou-me muito no meu bem-estar, poder conversar com quem realmente me quer ajudar, e têm ajudado em todos os sentidos. Fui vítima de uma agressão física e ajudaram-me a perceber o que fazer e onde pedir ajuda e que apoios existem para mim e para as crianças. Principalmente as sessões com as doutoras que tenho para falar sobre o que se está a passar.

Teresa

“

Como perdi um filho fiquei 2 anos fechada em casa, por isso as sessões foram muito boas para mim para sair de casa e socializar. Sentia que respirava melhor quando saía da sessão.

Carlos



Renovar o mundo pelo amor



Rua Amália Rodrigues, 159 | Abuxarda - 2755-020 Alcabideche
214 821 442 | 927 404 853 | geral@fundacaoaju.com

fundacaoaju.com